

## **Instrukcje obsługi, konserwacji i utrzymania dobrego stanu technicznego dla drewnianych okien i drzwi**



Szanowni Państwo!

Gratulujemy Państwu zakupu nowych okien i za zaufanie, którym nas Państwo obdarzyli.

Aby zadowolenie Państwa z nowego produktu długo trwało, przygotowaliśmy dla tych produktów instrukcję obsługi, konserwacji i utrzymania dobrego stanu technicznego. Podobnie jak np. Państwa samochód, również okna wymagają pewnych zabiegów pielęgnacyjnych i konserwacyjnych. Stosując się do naszych zaleceń, będą Państwo mogli długo cieszyć się z dobrze funkcjonujących okien i drzwi.

Podane zalecenia będą mogli Państwo wykonywać samodzielnie. Alternatywą jest zlecenie przeprowadzenia prac konserwacyjnych naszej firmie.

Chętnie dostarczymy Państwu również dodatkowych informacji.

Życzymy Państwu zadowolenia z nabytych okien i drzwi.

Z poważaniem

# Instrukcje obsługi, konserwacji i utrzymania dobrego stanu technicznego dla drewnianych okien i drzwi



## 1. Zalecenia po montażu/ - w czasie budowy

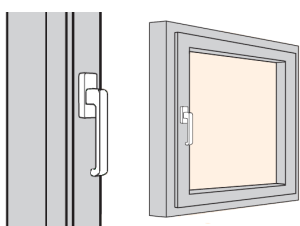
- **Ochrona elementów**  
Prosimy o zwrócenie uwagi na prawidłową ochronę wszystkich elementów w czasie całego czasu budowy!
- **Oklejanie odpowiednimi taśmami**  
W celu uniknięcia uszkodzeń do oklejania okien w czasie budowy stosować taśmy klejące nadające się wyłącznie do powierzchni z akrylu.
- **Czyszczenie szyb**  
Nie dopuszczać do uszkodzeń powierzchni szyb.  
Naklejki i zabrudzenia usunąć najpóźniej 3 miesiące po montażu okien, ponieważ promieniowanie słoneczne sprawia, że te zakryte powierzchnie staną się matowe.
- **Czyszczenie silikonu**  
Silikon całkowicie twardnieje dopiero po 3-4 tygodniach. Dlatego też wszystkie miejsca pokryte silikonem należy przemywać dużą ilością wody (z delikatnym środkiem czyszczącym) i bez wywierania nacisku. W ten sposób unika się tzw. "efektu ścierania gumką", czyli wycierania cząsteczek silikonu z powierzchni..
- **Czyszczenie powierzchni drewnianych**  
Sprawdzić powierzchnie na uszkodzenia. Miejsca uszkodzone od razu samodzielnie usunąć (patrz wskazówki dot. konserwacji) lub zlecić to fachowcowi. Powierzchnie oczyścić dopiero po ok. 6 tygodniach. Zabrudzeń nie należy przy tym usuwać poprzez intensywne pocieranie na sucho. w ten sposób może dojść do uszkodzenia powierzchni.
- **Intensywne wietrzenie**  
W celu uniknięcia usterek i negatywnej reakcji konstrukcji drewnianej konieczna jest wystarczająca i obejmująca duże powierzchnie wentylacja pomieszczeń (szczególnie w fazie budowy). Pozostawienie uchylonego okna nie wystarcza.
- **Faza budowy**  
Podczas fazy budowy należy unikać wysokiej wilgotności powietrza (>55 %). Z reguły wystarcza odpowiednie przewietrzanie. Poza tym można zastosować urządzenia osuszające o odpowiednio dużej mocy.

# Instrukcje obsługi, konserwacji i utrzymania dobrego stanu technicznego dla drewnianych okien i drzwi

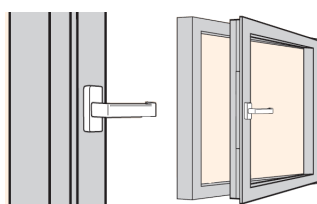


## 2. Instrukcja obsługi

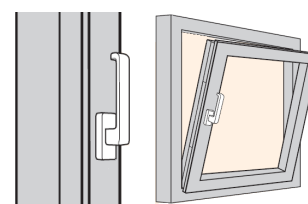
Niniejszy rozdział zawiera wskazówki dot. prawidłowej i bezpiecznej obsługi okna i drzwi balkonowych.



Położenie zamknięte skrzydła



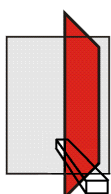
Położenie otwarte skrzydła



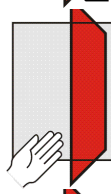
Położenie uchylone skrzydła



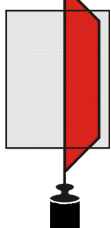
### Zwrócić uwagę na następujące źródła niebezpieczeństwa!



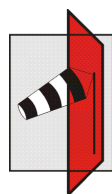
Nie wprowadzać żadnych przedmiotów w szczelinę pomiędzy skrzydłem a ościeżnicą!



Uważać, aby części ciała nie zostały zakleszczone w szczelinie pomiędzy skrzydłem a ościeżnicą!



Nie obciążać dodatkowo okna!



Uważać przy otwieraniu skrzydła. Niebezpieczeństwo zranienia w wyniku silnego podmuchu wiatru!



Nie dociskać okna w kierunku ościeża!



Uważać przy otwieraniu skrzydła. Niebezpieczeństwo wypadnięcia!

# Instrukcje obsługi, konserwacji i utrzymania dobrego stanu technicznego dla drewnianych okien i drzwi



## 3. Pielęgnacja okuć

Państwa okna i okna balkonowe są wyposażone w wysokiej jakości okucia rozwierano-uchylne. Te okucia należy regularnie kontrolować na uszkodzenia, odkształcenia i prawidłowe osadzenie; jest to ważne ponieważ niektóre z tych okuć posiadają właściwości wpływające na bezpieczeństwo.

W celu zapewnienia bezusterkowego i wygodnego działania okien opisane niżej prace konserwacyjne należy wykonywać co najmniej raz do roku.

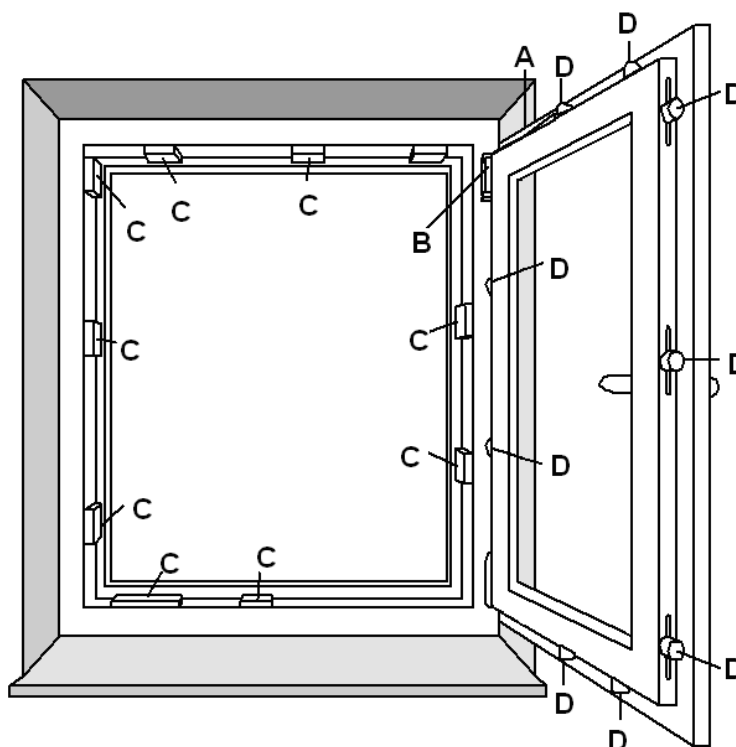
- Części okuć posiadające właściwości wpływające na bezpieczeństwo należy sprawdzić na mocne osadzenie i zużycie. Jeżeli to konieczne, dociągnąć śruby i zlecić wymianę wadliwych części fachowcowi.

Poz.: A, C, D

Miejsca smarowania  
mające wpływ na  
działanie

Poz.: B

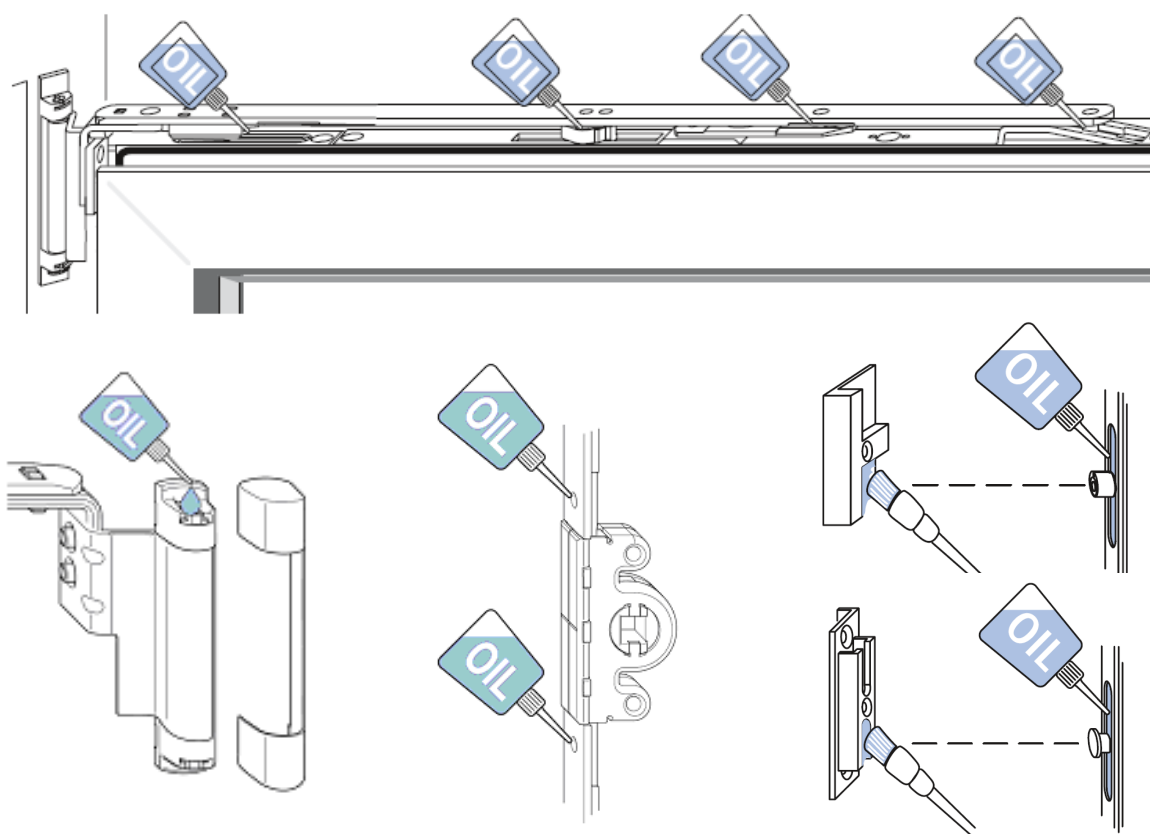
Miejsca smarowania  
mające wpływ na  
bezpieczeństwo





## Instrukcje obsługi, konserwacji i utrzymania dobrego stanu technicznego dla drewnianych okien i drzwi

- Części ruchome, miejsca zamknięć, zamykacze należy naoliwić lub nanosić na nie odpowiedni smar (nadają się do tego takie środki smarownicze jak np. olej penetrujący - bez silikonu).



- W czasie malowania, lakierowania powierzchni należy uważać, aby nie pokryć np. części okuć.
- Okucia okien powinny być tak ustawione, aby ich obsługa nie sprawiała trudności. Ustawienia powinny dokonać fachowiec.

# Instrukcje obsługi, konserwacji i utrzymania dobrego stanu technicznego dla drewnianych okien i drzwi



## **4. Pielęgnacja i konserwacja powierzchni drewnianych**

Obowiązuje następująca zasada: “Pielęgnować zamiast malować”

To znaczy, że regularna i prawidłowa pielęgnacja wydłuża okres, po zakończeniu którego konieczne jest ponowne malowanie okien w celach konserwacyjnych; wydłuża ona również znacznie okres eksploatacji okna.

To zupełnie normalne, że powierzchnie wystawione na działanie warunków atmosferycznych (także powierzchnie z metalu i tworzyw sztucznych) wymagają odpowiednich zabiegów pielęgnacyjnych.

Już po samym montażu, a potem w rocznych odstępach należy sprawdzać powierzchnie wszystkich elementów na uszkodzenia.

### **Jak należy prawidłowo pielęgnować powierzchnie?**

#### 1. Czyszczenie powierzchni

Powierzchnie zewnętrzne i wewnętrzne okna (również powierzchnie przyłgi) należy czyścić dużą ilością wody zmieszanej z łagodnym środkiem myjącym, takim jak np. neutralne mydło (zalecamy rezygnację ze środków chemicznych).

Aby uniknąć stałych uszkodzeń należy zrezygnować ze stosowania środków szorujących, wełny stalowej, gąbek szorujących, ostrzy itd..

Czyszcząc powleczone powierzchnie, należy zrezygnować z tarcia, szorowania, jak również stosowania żrących środków myjących. Wszystkie te działania i środki powodują uszkodzenie powłok.

#### 2. Nanoszenie mlecza

Po czyszczeniu na elementy okna należy nanieść specjalne mleczo pielęgnujące (dostępne u producenta okien). Takie mleczo polepsza wygląd powłoki malarskiej, jest dobrą ochroną przed czynnikami atmosferycznymi i sprawia, że powierzchnie okna wyglądają estetyczniej.

W czasie tych czynności należy zwrócić uwagę na ewentualne uszkodzenia powierzchni.

# Instrukcje obsługi, konserwacji i utrzymania dobrego stanu technicznego dla drewnianych okien i drzwi



## Wskazówki dot. prawidłowej pielęgnacji powierzchni:

- Jasne powłoki malarskie wymagają częstszych czynności pielęgnacyjnych
- Uszkodzenia powierzchni należy jak najszybciej usunąć.
- Co 3 miesiące przeprowadzać kontrolę powierzchni na uszkodzenia.
- Miejsca podlegające większemu zużyciu – np. dolny skos krawędzi skrzydeł lub miejsca z drewna o przekroju czołowym należy pielęgnować o czyścić częściej.
- Stosować wyłącznie farby i środki pielęgnacyjne o wysokiej jakości

## Jak należy prawidłowo konserwować powierzchnie?

- Stwierdzone wady powłoki malarskiej natychmiast usunąć i poprawić (ważne!), bo wad tych później nie będzie można albo w ogóle usunąć, albo ich usunięcie związane będzie z dużym nakładem pracy i kosztów.
- W wymaganych odstępach czasu powierzchnie należy oczyścić na zewnątrz i wewnątrz, lekko oszlifować i pokryć tylko raz warstwą lakieru, który zastosował również producent okna. U producenta okien można się dowiedzieć, jaki typ lakieru został zastosowany.
- Ogólne zalecenia dot. pielęgnacji i konserwacji okien podają następujące okresy czasu:

Silne działanie czynników atmosferycznych (strona wystawiona na ich działanie)	co 2 do 3 lat
Dla jasnych odcieni farb i normalnego oddziaływania czynników atmosferycznych	co 2 do 3 lat
Dla średnich odcieni farb i normalnego oddziaływania czynników atmosferycznych	co 4 do 10 lat
Dla kryjących odcieni farb i normalnego oddziaływania czynników atmosferycznych	co 5 do 15 lat

- Uszkodzenia należy usuwać natychmiast. W ten sposób można uniknąć uszkodzeń drewna spowodowanych wnikającą wodą.

# Instrukcje obsługi, konserwacji i utrzymania dobrego stanu technicznego dla drewnianych okien i drzwi



## 5. Wietrzenie

„Prawidłowe wietrzenie“ oznacza zdrowsze mieszkanie i oszczędności ogrzewania!

Aby uniknąć zbierania się wody na szybach termicznych, wilgotnych ścian w mieszkaniu, plam spowodowanych pleśnią lub grzybami w rogach pokoiów itd., zalecamy stosowanie się do następujących wskazówek:

- Rano wietrzyć wszystkie pomieszczenia przez 20-30 minut!
- W zależności od wykorzystania pomieszczeń, wietrzyć je również w ciągu dnia 3-4 razy przez 15 minut.!
- Ponieważ okno w pozycji uchylonej nie zapewnia prawidłowego wietrzenia, okna należy szeroko otworzyć. W tym czasie należy wyłączyć ogrzewanie!
- Jeżeli takie gwałtowne wietrzenie nie jest możliwe ze względu akustycznych lub bezpieczeństwa, należy zwrócić się do sklepu specjalistycznego, .  
który na pewno będzie posiadał informacje na temat prawidłowego wietrzenia w takich wypadkach .

Dzisiejsze warunki życia bardzo często uniemożliwiają takie gwałtowne i długie wietrzenie. Także nowoczesne budynki posiadają bardzo dobrą izolację termiczną. W takim wypadku należy porozmawiać z architektem lub fachowym zakładem w celu znalezienia energooszczędnego rozwiązania służącego zastosowaniu kontrolowanego urządzenia wentylacyjnego.. Rozwiązanie takie pozwala na uzyskanie odpowiedniej izolacyjności termicznej i zdrowego klimatu w pomieszczeniach.